



ПОСТАНОВЛЕНИЕ

АДМИНИСТРАЦИИ КИРОВСКОГО МУНИЦИПАЛЬНОГО РАЙОНА СТАВРОПОЛЬСКОГО КРАЯ

08 августа 2017 г.

г. Новопавловск

№ 577

Об утверждении административного регламента предоставления управлением труда и социальной защиты населения администрации Кировского муниципального района Ставропольского края государственной услуги «Назначение и выплата ежемесячного пособия на ребенка военнослужащего, проходящего военную службу по призыву»

В соответствии с постановлением Правительства Российской Федерации от 26 марта 2016 года № 236 «О требованиях к предоставлению в электронной форме государственных и муниципальных услуг», постановлением Правительства Ставропольского края от 25 июля 2011 года № 295-п «Об утверждении Порядка разработки и утверждения органами исполнительной власти Ставропольского края административных регламентов предоставления государственных услуг, Порядка разработки и утверждения органами исполнительной власти Ставропольского края административных регламентов исполнения государственных контрольных (надзорных) функций и Порядка проведения экспертизы проектов административных регламентов предоставления государственных услуг и проектов административных регламентов исполнения государственных контрольных (надзорных) функций», администрация Кировского муниципального района Ставропольского края

ПОСТАНОВЛЯЕТ:

1. Утвердить прилагаемый административный регламент предоставления управлением труда и социальной защиты населения администрации Кировского муниципального района Ставропольского края государственной услуги «Назначение и выплата ежемесячного пособия на ребенка военнослужащего, проходящего военную службу по призыву».

2. Признать утратившими силу:

постановление администрации Кировского муниципального района Ставропольского края от 28 августа 2012 года № 649 «Об утверждении административного регламента предоставления государственной услуги по назначению и выплате ежемесячного пособия на ребенка военнослужащего, проходящего военную службу по призыву»;

постановление администрации Кировского муниципального района Ставропольского края от 15 июля 2013 года № 790 «О внесении изменений в административный регламент предоставления государственной услуги по назначению и выплате ежемесячного пособия на ребенка военнослужащего, проходящего военную службу по призыву»;

постановление администрации Кировского муниципального района Ставропольского края от 05 мая 2014 года № 438 «О внесении изменений в административный регламент предоставления управлением труда и социальной защиты населения администрации Кировского муниципального района Ставропольского края государственной услуги «Назначение и выплата ежемесячного пособия на ребенка военнослужащего, проходящего военную службу по призыву»;

пункт 1 постановления администрации Кировского муниципального района Ставропольского края от 23 июля 2014 года № 672 «О внесении изменений в административные регламенты предоставления государственных услуг управлением труда и социальной защиты населения администрации Кировского муниципального района Ставропольского края».

3. Сектору по информационным технологиям отдела по организационным и общим вопросам администрации Кировского муниципального района Ставропольского края разместить в установленном порядке настоящее постановление на официальном портале администрации Кировского муниципального района Ставропольского края в сети Интернет.

4. Контроль за выполнением настоящего постановления возложить на заместителя главы администрации Кировского муниципального района Ставропольского края Тупиченко Е.В. и начальника управления труда и социальной защиты населения администрации Кировского муниципального района Ставропольского края Кожину Т.В.

5. Настоящее постановление вступает в силу со дня обнародования.

Глава администрации
Кировского муниципального района
Ставропольского края

В.Ф Лукинов

УТВЕРЖДЕН
постановлением администрации
Кировского муниципального района
Ставропольского края
от 08 августа 2017 г. № 577

АДМИНИСТРАТИВНЫЙ РЕГЛАМЕНТ

предоставления управлением труда и социальной защиты населения администрации Кировского муниципального района Ставропольского края государственной услуги «Назначение и выплата ежемесячного пособия на ребенка военнослужащего, проходящего военную службу по призыву»

1. Общие положения

1.1. Предмет регулирования Административного регламента.

Административный регламент предоставления управлением труда и социальной защиты населения администрации Кировского муниципального района Ставропольского края государственной услуги «Назначение и выплата ежемесячного пособия на ребенка военнослужащего, проходящего военную службу по призыву» (далее соответственно - Административный регламент, орган соцзащиты, государственная услуга, ежемесячное пособие на ребенка военнослужащего), определяет стандарт и порядок предоставления государственной услуги лицу, фактически осуществляющему уход за ребенком военнослужащего, проходящего военную службу по призыву.

1.2. Круг заявителей

Заявителями при предоставлении государственной услуги являются:

мать ребенка военнослужащего, проходящего военную службу по призыву;

опекун ребенка военнослужащего, проходящего военную службу по призыву, либо другой родственник такого ребенка, фактически осуществляющий уход за ним, в случае, если мать умерла, объявлена умершей, лишена родительских прав, ограничена в родительских правах, признана безвестно отсутствующей, недееспособной (ограниченно дееспособной), по состоянию здоровья не может лично воспитывать и содержать ребенка, отбывает наказание в учреждениях, исполняющих наказание в виде лишения свободы, находится в местах содержания под стражей подозреваемых и обвиняемых в совершении преступлений, уклоняется от воспитания ребенка или от защиты его прав и интересов или отказалась взять своего ребенка из воспитательных, лечебных учреждений, учреждений социальной защиты населения и из других аналогичных учреждений;

доверенные лица.

1.3. Требования к порядку информирования о предоставлении государственной услуги.

1.3.1. Информация о местах нахождения и графиках работы органа соцзащиты и многофункционального центра предоставления государственных и муниципальных услуг в Кировском районе Ставропольского края (далее - МФЦ), их справочных телефонах, адресах официальных сайтов, электронной почты:

Местонахождение органа соцзащиты: 357300, Ставропольский край, Кировский район, г. Новопавловск, ул. Продольная, 170.

График работы: ежедневно с 8-00 час. до 17-00 час., перерыв с 13-00 час. до 14-00 час., выходной день суббота, воскресенье.

Справочные телефоны органа соцзащиты: 8 (87938) 5-23-26.

Адрес официального Интернет-портала администрации Кировского муниципального района Ставропольского края (далее – официальный Интернет-портал АКМРСК): www.akmrsk-portal.ru и электронной почты органа соцзащиты kirovskiy-utszn@mail.ru.

Информация о местах нахождения, графиках работы и телефонах МФЦ размещена в информационно-телекоммуникационной сети «Интернет» (далее - сеть «Интернет») на официальных сайтах министерства экономического развития Ставропольского края (www.stavinvest.ru), министерства труда и социальной защиты населения Ставропольского края (www.minsoc26.ru) и на Портале многофункциональных центров Ставропольского края (www.umfc26.ru).

1.3.2. Порядок получения информации заявителем по вопросам предоставления государственной услуги, услуг, необходимых и обязательных для предоставления государственной услуги, сведений о ходе их предоставления, в том числе с использованием федеральной государственной информационной системы «Единый портал государственных и муниципальных услуг (функций)».

Получение информации заявителем по вопросам предоставления государственной услуги, а также сведений о ходе предоставления государственной услуги осуществляется посредством:

личного обращения заявителя в орган соцзащиты, МФЦ;

письменного обращения заявителя в орган соцзащиты путем направления почтовых отправлений по адресу: 357300, Ставропольский край, Кировский район, г. Новопавловск, ул. Продольная, 170;

обращения по телефонам органа соцзащиты: 8 (87938) 5-23-26;

по телефонам МФЦ, размещенным в сети «Интернет» на официальных сайтах министерства экономического развития Ставропольского края (www.stavinvest.ru), министерства труда и социальной защиты населения Ставропольского края (www.minsoc26.ru) и на Портале многофункциональных центров Ставропольского края (www.umfc26.ru);

обращения в форме электронного документа с:

использованием электронной почты органа соцзащиты по адресу: kirovskiy-utszn@mail.ru;

использованием федеральной государственной информационной системы «Единый портал государственных и муниципальных услуг (функций)» (далее - единый портал) (www.gosuslugi.ru) и государственной информационной системы Ставропольского края «Портал государственных и муниципальных услуг (функций), предоставляемых (исполняемых) органами исполнительной власти Ставропольского края и органами местного самоуправления муниципальных образований Ставропольского края» (далее - региональный портал) (www.26gosuslugi.ru).

1.3.3. Порядок, форма и место размещения информации, в том числе на стендах в местах предоставления государственной услуги, услуг, необходимых и обязательных для предоставления государственной услуги, а также в сети «Интернет» на официальном сайте органа, предоставляющего государственную услугу, иных организаций, участвующих в предоставлении государственной услуги.

На информационных стендах органа соцзащиты в доступных для ознакомления местах и на официальном сайте размещаются и поддерживаются в актуальном состоянии:

информация о порядке предоставления государственной услуги в виде блок-схемы предоставления государственной услуги, представленной в приложении 1 к Административному регламенту;

извлечения из Административного регламента (полная версия текста Административного регламента размещается в сети «Интернет» на официальном Интернет-портале АКМРСК;

график работы органа соцзащиты, почтовый адрес, номера телефонов, адреса официального сайта и электронной почты, по которым заявитель может получить необходимую информацию и документы;

сведения о должностных лицах, ответственных за предоставление государственной услуги.

На едином портале (www.gosuslugi.ru) и региональном портале (www.26gosuslugi.ru) размещаются следующие информационные материалы:

полное наименование, почтовый адрес и график работы органа соцзащиты;

справочные телефоны, по которым можно получить информацию о порядке предоставления государственной услуги;

адрес электронной почты;

порядок получения информации заявителем по вопросам предоставления государственной услуги, сведений о результатах предоставления государственной услуги.

Информация о порядке и сроках предоставления государственной услуги, основанная на сведениях об услугах, содержащихся в федеральной государственной информационной системе «Федеральный реестр государственных и муниципальных услуг (функций)» и государственной информационной системе Ставропольского края «Региональный реестр государственных услуг (функций)», размещенная на едином портале,

региональном портале и официальном сайте, представляется заявителю бесплатно.

Доступ к информации о сроках и порядке предоставления государственной услуги, размещенной на едином портале, региональном портале и официальном сайте органа соцзащиты, осуществляется без выполнения заявителем каких-либо требований, в том числе без использования программного обеспечения, установка которого на технические средства заявителя требует заключения лицензионного или иного соглашения с правообладателем программного обеспечения, предусматривающего взимание платы, регистрацию или авторизацию заявителя или предоставление им персональных данных.

2. Стандарт предоставления государственной услуги

2.1. Наименование государственной услуги.

Наименование государственной услуги - назначение и выплата ежемесячного пособия на ребенка военнослужащего, проходящего военную службу по призыву.

2.2. Наименование органа, предоставляющего государственную услугу.

Государственная услуга предоставляется органом соцзащиты.

Запрещено требовать от заявителя осуществления действий, в том числе согласований, необходимых для получения государственной услуги и связанных с обращением в иные организации, участвующие в предоставлении государственной услуги, за исключением получения услуг, включенных в Перечень услуг, которые являются необходимыми и обязательными для предоставления органами исполнительной власти Ставропольского края государственных услуг, утверждаемый правовым актом Правительства Ставропольского края.

2.3. Описание результата предоставления государственной услуги.

Результатом предоставления государственной услуги является:

назначение и выплата ежемесячного пособия на ребенка военнослужащего, с направлением заявителю уведомления о принятом решении;

отказ в назначении и выплате ежемесячного пособия на ребенка военнослужащего, с направлением заявителю уведомления о принятом решении.

2.4. Срок предоставления государственной услуги, в том числе с учетом необходимости обращения в иные организации, участвующие в предоставлении государственной услуги, срок приостановления предоставления государственной услуги в случае, если возможность приостановления предусмотрена нормативными правовыми актами Российской Федерации, нормативными правовыми актами Ставропольского края, сроки выдачи (направления) документов, являющихся результатом предоставления государственной услуги.

Срок предоставления государственной услуги не может превышать 10 рабочих дней со дня предоставления заявителем документов, обязанность по предоставлению которых возложена на заявителя.

Уведомление о принятом решении направляется заявителю не позднее чем через 10 рабочих дней после его обращения в орган соцзащиты либо МФЦ за назначением ежемесячного пособия на ребенка военнослужащего со всеми необходимыми документами.

Возможность приостановления предоставления государственной услуги нормативными правовыми актами Российской Федерации, нормативными правовыми актами Ставропольского края не предусмотрена.

2.5. Перечень нормативных правовых актов Российской Федерации и нормативных правовых актов Ставропольского края, регулирующих предоставление государственной услуги, с указанием их реквизитов и источников официального опубликования

Предоставление государственной услуги осуществляется в соответствии с:

Конституцией Российской Федерации¹;

Гражданским кодексом Российской Федерации²;

Семейным кодексом Российской Федерации³;

Федеральным законом от 19 мая 1995 года № 81-ФЗ «О государственных пособиях гражданам, имеющим детей»⁴;

Федеральным законом от 10 декабря 1995 года № 195-ФЗ «Об основах социального обслуживания населения в Российской Федерации»⁵;

Федеральным законом от 24 июля 1998 года № 124-ФЗ «Об основных гарантиях прав ребенка в Российской Федерации»⁶;

Федеральным законом от 27 июля 2010 года № 210-ФЗ «Об организации предоставления государственных и муниципальных услуг»⁷;

Федеральным законом от 27 июля 2006 года № 152-ФЗ «О персональных данных»⁸;

Федеральным законом от 06 апреля 2011 года № 63-ФЗ «Об электронной подписи»⁹;

¹ Российская газета, № 237, 25.12.1993

² Собрание законодательства Российской Федерации, 05.12.1994, № 32, ст. 3301, Российская газета, № 238-239, 08.12.1994

³ Собрание законодательства Российской Федерации, 01.01.1996, № 1, ст. 16, Российская газета, № 17, 27.01.1996

⁴ Собрание законодательства Российской Федерации, 22.05.1995, № 21, ст. 1929, Российская газета, № 99, 24.05.1995

⁵ Собрание законодательства Российской Федерации, 11.12.1995, № 50, ст. 4872, Российская газета, № 243, 19.12.1995

⁶ Собрание законодательства Российской Федерации, 03.08.1998, № 31, ст. 3802, Российская газета, № 147, 05.08.1998

⁷ Российская газета, № 168, 30.07.2010, Собрание законодательства Российской Федерации, 02.08.2010, № 31, ст. 4179

⁸ Российская газета, № 165, 29.07.2006, Собрание законодательства Российской Федерации, 31.07.2006, № 31 (1 ч.), ст. 3451

Законом Российской Федерации от 25 июня 1993 года № 5242-1 «О праве граждан Российской Федерации по вопросу передвижения, выбор места пребывания, и жительства в пределах Российской Федерации»¹⁰;

постановлением Правительства Российской Федерации от 16 апреля 2008 года № 275 «О порядке предоставления информации, необходимой для назначения и выплаты единовременного пособия беременной жене военнослужащего, проходящего военную службу по призыву, и ежемесячного пособия на ребенка военнослужащего, проходящего военную службу по призыву, гражданам, имеющим право на получение этих пособий, а также органам, осуществляющим назначение и выплату указанных пособий»¹¹;

постановлением Правительства Российской Федерации от 04 февраля 2009 года № 97 «О порядке предоставления субвенций из федерального бюджета бюджетам субъектов Российской Федерации и бюджету г. Байконура на выплату единовременного пособия беременной жене военнослужащего, проходящего военную службу по призыву, и ежемесячного пособия на ребенка военнослужащего, проходящего военную службу по призыву»¹²;

приказом Министерства здравоохранения и социального развития Российской Федерации от 23 декабря 2009 года № 1012н «Об утверждении Порядка и условий назначения и выплаты государственных пособий гражданам, имеющим детей»¹³;

постановлением Правительства Российской Федерации от 07 июля 2011 года № 553 «О порядке оформления и предоставления заявлений и иных документов, необходимых для предоставления государственных и (или) муниципальных услуг, в форме электронных документов»¹⁴;

постановлением Правительства Российской Федерации от 16 августа 2012 года № 840 «О порядке подачи и рассмотрения жалоб на решения и действия (бездействие) федеральных органов исполнительной власти и их должностных лиц, федеральных государственных служащих, должностных лиц государственных внебюджетных фондов Российской Федерации, а также Государственной корпорации по атомной энергии «Росатом» и ее должностных лиц»¹⁵;

постановлением Правительства Российской Федерации от 25 августа 2012 года № 852 «Об утверждении Правил использования усиленной квалифицированной электронной подписи при обращении за получением государственных и муниципальных услуг и о внесении изменения в Правила

⁹ Парламентская газета, № 17, 08-14.04.2011, Российская газета, № 75, 08.04.2011

¹⁰ «Российская газета», № 152, 10.08.1993

¹¹ «Собрание законодательства Российской Федерации», 21.04.2008, № 16, ст. 1700

¹² «Собрание законодательства Российской Федерации», 16.02.2009, № 7, ст. 846

¹³ «Российская газета», № 15, 27.01.2010

¹⁴ Собрание законодательства Российской Федерации, 18.07.2011, № 29, ст. 4479

¹⁵ Российская газета, 22.08.2012, № 192

разработки и утверждения административных регламентов предоставления государственных услуг»¹⁶;

постановлением Правительства Российской Федерации от 20 ноября 2012 года № 1198 «О федеральной государственной информационной системе, обеспечивающей процесс досудебного (внесудебного) обжалования решений и действий (бездействия), совершенных при предоставлении государственных и муниципальных услуг»¹⁷;

постановлением Правительства Российской Федерации от 26 марта 2016 года № 236 «О требованиях к предоставлению в электронной форме государственных и муниципальных услуг»¹⁸;

приказом министерства труда и социальной защиты Российской Федерации от 30 июля 2015 года № 527н «Об утверждении Порядка обеспечения условий доступности для инвалидов объектов и предоставляемых услуг в сфере труда, занятости и социальной защиты населения, а также оказания им при этом необходимой помощи»¹⁹;

Законом Ставропольского края от 11 декабря 2009 года № 92-кз «О наделении органов местного самоуправления муниципальных районов и городских округов в Ставропольском крае отдельными государственными полномочиями Российской Федерации, переданными для осуществления органам государственной власти субъектов Российской Федерации, и отдельными государственными полномочиями Ставропольского края в области труда и социальной защиты отдельных категорий граждан»²⁰;

Законом Ставропольского края от 27 февраля 2008 года № 7-кз «Об обеспечении беспрепятственного доступа инвалидов и других маломобильных групп населения к информации, объектам социальной, инженерной и транспортной инфраструктур»²¹;

распоряжением Правительства Ставропольского края от 03 сентября 2008 года № 277-рп «О некоторых мерах по осуществлению выплат единовременного пособия беременной жене военнослужащего, проходящего военную службу по призыву, и ежемесячного пособия на ребенка военнослужащего, проходящего военную службу по призыву»²²;

а также последующими редакциями указанных нормативных правовых актов.

¹⁶ Российская газета, 31.08.2012, № 200

¹⁷ Российская газета, 23.11.2012, № 271

¹⁸ Официальный интернет-портал правовой информации
<http://www.pravo.gov.ru>, 05.04.2016

¹⁹ Ставропольская правда, 15.12.2004, № 271

²⁰ Ставропольская правда, 17.02.2005, № 33

²¹ Ставропольская правда, 16.12.2009, № 268

²² Сборник законов и других правовых актов Ставропольского края, 25.11.2008, № 33, ст. 7770

2.6. Исчерпывающий перечень документов, необходимых в соответствии с нормативными правовыми актами Российской Федерации и нормативными правовыми актами Ставропольского края для предоставления государственной услуги и услуг, необходимых и обязательных для предоставления государственной услуги, подлежащих представлению заявителем, способы их получения заявителем, в том числе в электронной форме, порядок их представления.

2.6.1. Для назначения ежемесячного пособия на ребенка военнослужащего заявитель обращается в орган соцзащиты либо в МФЦ с заявлением о назначении ежемесячного пособия на ребенка военнослужащего по форме, указанной в приложении 2 к Административному регламенту, (далее - заявление).

К заявлению прилагаются следующие документы:

паспорт или иной документ, удостоверяющий личность;

документ, подтверждающий рождение ребенка, выданный органами записи актов гражданского состояния;

копия свидетельства о рождении ребенка, выданную консульским учреждением Российской Федерации за пределами территории Российской Федерации, - при рождении ребенка на территории иностранного государства, а в случаях, когда регистрация рождения ребенка произведена компетентным органом иностранного государства:

документ, подтверждающий факт рождения и регистрации ребенка, выданный и удостоверенный штампом «апостиль» компетентным органом иностранного государства, с удостоверенным в установленном законодательством Российской Федерации порядке переводом на русский язык - при рождении ребенка на территории иностранного государства - участника Конвенции, отменяющей требование легализации иностранных официальных документов, заключенной в Гааге 5 октября 1961 года;

документ, подтверждающий факт рождения и регистрации ребенка, выданный компетентным органом иностранного государства, переведенный на русский язык и легализованный консульским учреждением Российской Федерации за пределами территории Российской Федерации, - при рождении ребенка на территории иностранного государства, не являющегося участником указанной в настоящем подпункте Конвенции;

документ, подтверждающий факт рождения и регистрации ребенка, выданный компетентным органом иностранного государства, переведенный на русский язык и скрепленный гербовой печатью, - при рождении ребенка на территории иностранного государства, являющегося участником Конвенции о правовой помощи и правовых отношениях по гражданским, семейным и уголовным делам, заключенной в городе Минске 22 января 1993 года;

справка из воинской части о прохождении отцом ребенка военной службы по призыву (с указанием срока службы); после окончания военной службы по призыву - из военного комиссариата по месту призыва.

При наличии соответствующих оснований - свидетельство о смерти матери, выписка из решения об установлении над ребенком (детьми) опеки, вступившего в силу решения суда, заключения медицинской организации.

В случае подачи вышеуказанных документов представителем заявителя дополнительно предоставляются документы, подтверждающие его полномочия.

2.6.2. Способ получения документов, подаваемых заявителем, в том числе в электронной форме.

Форма заявления может быть получена:

непосредственно в орган соцзащиты по адресу: Ставропольский край, г. Новопавловск, ул. Продольная, 170;

в МФЦ;

в сети «Интернет» на официальном Интернет-портале АКМРСК, на едином портале (www.gosuslugi.ru) и региональном портале (www.26gosuslugi.ru);

в информационно-правовых системах «КонсультантПлюс» и «Гарант».

Заявитель имеет право представить документы:

лично в орган соцзащиты;

лично в МФЦ;

путем направления почтовых отправлений (заказным почтовым отправлением) в орган соцзащиты;

путем направления документов на единый портал по адресу: www.gosuslugi.ru и региональный портал по адресу: www.26gosuslugi.ru.

Заявление и документы, направленные в электронной форме, подписываются электронной подписью в соответствии с требованиями Федерального закона «Об электронной подписи» и требованиями Федерального закона «Об организации предоставления государственных и муниципальных услуг».

Формирование заявления осуществляется посредством заполнения электронной формы заявления на едином портале или региональном портале без необходимости дополнительной подачи заявления в какой-либо иной форме.

На едином портале или региональном портале размещаются образцы заполнения электронной формы заявления.

Если на едином портале заявителю не обеспечивается возможность заполнения электронной формы заявления, то для формирования заявления на едином портале в порядке, определяемом Министерством связи и массовых коммуникаций Российской Федерации, обеспечивается автоматический переход к заполнению электронной формы указанного заявления на региональном портале.

Форматно-логическая проверка сформированного заявления осуществляется после заполнения заявителем каждого из полей электронной формы заявления. При выявлении некорректно заполненного поля электронной формы заявления заявитель уведомляется о характере

выявленной ошибки и порядке ее устранения посредством информационного сообщения непосредственно в электронной форме заявления.

При формировании заявления обеспечивается:

а) возможность копирования и сохранения заявления и иных документов, необходимых для предоставления государственной услуги;

б) возможность заполнения несколькими заявителями одной электронной формы заявления при обращении за государственной услугой, предполагающей направление совместного заявления несколькими заявителями;

в) возможность печати на бумажном носителе копии электронной формы заявления;

г) сохранение ранее введенных в электронную форму заявления значений в любой момент по желанию пользователя, в том числе при возникновении ошибок ввода и возврате для повторного ввода значений в электронную форму заявления;

д) заполнение полей электронной формы заявления до начала ввода сведений заявителем с использованием сведений, размещенных в федеральной государственной информационной системе «Единая система идентификации и аутентификации в инфраструктуре, обеспечивающей информационно-технологическое взаимодействие информационных систем, используемых для предоставления государственных и муниципальных услуг в электронной форме» (далее - единая система идентификации и аутентификации), и сведений, опубликованных на едином портале или региональном портале, в части, касающейся сведений, отсутствующих в единой системе идентификации и аутентификации;

е) возможность вернуться на любой из этапов заполнения электронной формы заявления без потери ранее введенной информации;

ж) возможность доступа заявителя на едином портале или региональном портале к ранее поданным им заявлениям в течение не менее одного года, а также частично сформированных заявлений - в течение не менее 3 месяцев.

Сформированное, подписанное заявление и документы, необходимые для предоставления государственной услуги, направляются в орган соцзащиты посредством единого портала или регионального портала.

Орган соцзащиты обеспечивает прием документов, необходимых для предоставления государственной услуги, и регистрацию заявления без необходимости повторного представления заявителем таких документов на бумажном носителе, если иное не установлено федеральными законами и принимаемыми в соответствии с ними актами Правительства Российской Федерации, законами субъектов Российской Федерации и принимаемыми в соответствии с ними актами высших исполнительных органов государственной власти субъектов Российской Федерации.

Предоставление государственной услуги начинается с момента приема и регистрации органом соцзащиты заявления и документов, поступивших в

электронной форме, необходимых для предоставления государственной услуги.

Уведомление о приеме и регистрации заявления и иных документов, необходимых для предоставления государственной услуги, содержащее сведения о факте приема заявления и документов, необходимых для предоставления государственной услуги, и начале процедуры предоставления государственной услуги, а также сведения о дате и времени окончания предоставления государственной услуги либо мотивированный отказ в приеме заявления и иных документов, необходимых для предоставления государственной услуги, поступивших в орган соцзащиты в электронной форме, направляется заявителю не позднее рабочего дня, следующего за днем подачи указанного заявления, в форме электронного документа по адресу электронной почты, указанному в заявлении, или в письменной форме по почтовому адресу, указанному в заявлении.

Ответственность за достоверность и полноту представляемых сведений и документов, являющихся необходимыми для предоставления государственной услуги, возлагается на заявителя.

2.7. Исчерпывающий перечень документов, необходимых в соответствии с нормативными правовыми актами Российской Федерации и нормативными правовыми актами Ставропольского края для предоставления государственной услуги, которые находятся в распоряжении иных организаций, участвующих в предоставлении государственной услуги, и которые заявитель вправе представить, а также способы их получения заявителем, в том числе в электронной форме, порядок их представления.

Документы, указанные в пункте 2.6. Административного регламента, заявитель представляет лично.

Запрещается требовать от заявителя:

представления документов и информации или осуществления действий, представление или осуществление которых не предусмотрено нормативными правовыми актами Российской Федерации и нормативными правовыми актами Ставропольского края, регулирующими отношения, возникающие в связи с предоставлением государственной услуги;

представления документов и информации, которые находятся в распоряжении органов исполнительной власти Ставропольского края, предоставляющих государственные услуги, иных организаций, участвующих в предоставлении государственной услуги, в соответствии с нормативными правовыми актами Российской Федерации, нормативными правовыми актами Ставропольского края, муниципальными правовыми актами, за исключением документов, указанных в части 6 статьи 7 Федерального закона «Об организации предоставления государственных и муниципальных услуг».

2.8. Исчерпывающий перечень оснований для отказа в приеме документов, необходимых для предоставления государственной услуги.

2.8.1. Основания для отказа в приеме документов, необходимых для предоставления государственной услуги:

отсутствие документа (документов), подтверждающего(их) личность и полномочия заявителя;

документы напечатаны (написаны) нечетко и неразборчиво, имеют подчистки, приписки, наличие зачеркнутых слов, нерасшифрованные сокращения, исправления, за исключением исправлений, скрепленных печатью и заверенных подписью уполномоченного лица;

документы исполнены цветными чернилами (пастой), кроме синих или черных, либо карандашом;

документы не содержат все установленные реквизиты: наименование и адрес организации, выдавшей документ, подпись уполномоченного лица, печать организации, выдавшей документ, дату выдачи документа, номер и серию (если есть) документа, срок действия документа;

в документах фамилии, имени, отчества гражданина указаны не полностью (фамилия, инициалы);

копии документов не заверены нотариально (при направлении документов по почте).

2.8.2. Дополнительные основания для отказа в приеме документов, необходимых для предоставления государственной услуги, при направлении заявления в электронной форме:

наличие противоречивых сведений в представленных документах и электронной форме заявления;

электронные копии (электронные образы) документов, необходимых для предоставления государственной услуги, не поддаются прочтению и (или) не соответствуют требованиям к форматам их представления;

заявление и иные документы в электронной форме подписаны с использованием простой электронной подписи или усиленной квалифицированной электронной подписи, не принадлежащей заявителю;

документы не подписаны простой электронной подписью или выявлено несоблюдение условий признания действительности усиленной квалифицированной электронной подписи, указанных в подпункте 2.17.2. Административного регламента.

2.9. Исчерпывающий перечень оснований для приостановления, прекращения или отказа в предоставлении государственной услуги.

2.9.1. Основаниями для отказа в предоставлении государственной услуги являются:

отсутствие у заявителя регистрации по месту жительства или пребывания на территории Российской Федерации;

назначение ежемесячного пособия на ребенка военнослужащего другим органом соцзащиты;

выезд заявителя на постоянное место жительства за пределы Российской Федерации;

обращение за назначением ежемесячного пособия на ребенка военнослужащего по истечении шести месяцев со дня окончания военнослужащим военной службы по призыву;

обращение за назначением ежемесячного пособия на ребенка военнослужащего матери, опекуна либо другого родственника ребенка курсанта военного образовательного учреждения профессионального образования;

нахождение ребенка на полном государственном обеспечении.

2.9.2. Возможность приостановления предоставления государственной услуги действующим законодательством не предусмотрена.

2.9.3. Обстоятельства, влекущие прекращение предоставления государственной услуги:

достижение ребенком военнослужащего, проходящего военную службу по призыву, возраста трех лет;

окончание военной службы по призыву отцом ребенка;

помещение ребенка на полное государственное обеспечение;

лишение матери ребенка родительских прав;

получение сведений от органов ЗАГС о смерти получателя (ребенка);

прекращение опеки;

выезд заявителя на постоянное место жительства за пределы Кировского района или Российской Федерации.

2.10. Перечень услуг, необходимых и обязательных для предоставления государственной услуги, в том числе сведения о документе (документах), выдаваемом (выдаваемых) иными организациями, участвующими в предоставлении государственной услуги.

К услугам, необходимым и обязательным для предоставления государственной услуги, относится открытие счета в российской кредитной организации (в случае выплаты ежемесячного пособия на ребенка военнослужащего через кредитную организацию).

2.11. Порядок, размер и основания взимания государственной пошлины или иной платы, взимаемой за предоставление государственной услуги.

Государственная пошлина или иная плата за предоставление государственной услуги не взимается.

2.12. Порядок, размер и основания взимания платы за предоставление услуг, необходимых и обязательных для предоставления государственной услуги, включая информацию о методиках расчета размера такой платы.

Открытие счета в российской кредитной организации осуществляется за счет средств заявителя.

2.13. Максимальный срок ожидания, в очереди при подаче заявления о предоставлении государственной услуги и услуг, необходимых и обязательных для предоставления государственной услуги, и при получении результата предоставления таких услуг.

Максимальный срок ожидания в очереди при подаче заявления о предоставлении государственной услуги и при получении результата предоставления государственной услуги составляет 15 минут, по предварительной записи - 10 минут.

2.14. Срок и порядок регистрации заявления о предоставлении государственной услуги и услуг, необходимых и обязательных для предоставления государственной услуги, в том числе в электронной форме.

Заявление о предоставлении государственной услуги регистрируется должностным лицом органа соцзащиты либо МФЦ посредством внесения в журнал регистрации заявлений о назначении ежемесячного пособия на ребенка военнослужащего по форме, указанной в приложении 3 к Административному регламенту, (далее - журнал регистрации заявлений), в течение 15 минут.

Заявление о предоставлении государственной услуги, направленное в электронной форме, распечатывается на бумажный носитель должностным лицом органа соцзащиты и регистрируется в журнале регистрации заявлений в день его поступления.

2.15. Требования к помещениям, в которых предоставляется государственная услуга, к местам ожидания и приема заявителей, размещению и оформлению визуальной, текстовой и мультимедийной информации о порядке предоставления государственной услуги, в том числе к обеспечению доступности для инвалидов указанных объектов в соответствии с законодательством Российской Федерации о социальной защите инвалидов

Здание, в котором осуществляется прием заявителей, должно находиться для заявителей в пределах пешеходной доступности от остановок общественного транспорта.

Центральный вход в здание органа соцзащиты должен быть оборудован информационной табличкой (вывеской), содержащей информацию об органе соцзащиты, осуществляющем предоставление государственной услуги: наименование, местонахождение, режим работы.

Вход в здание органа соцзащиты оборудуется пандусами, расширенными проходами, позволяющими обеспечить беспрепятственный доступ инвалидов, включая инвалидов, использующих кресла-коляски.

Помещения, предназначенные для ознакомления заявителей с информационными материалами, оборудуются информационными стендами.

Площадь мест ожидания зависит от количества заявителей, ежедневно обращающихся в орган соцзащиты за предоставлением государственной услуги. Количество мест ожидания определяется исходя из фактической нагрузки и возможностей для их размещения в здании, но не может составлять менее 5 мест.

Места ожидания могут быть оборудованы электронной системой управления очередью, а при ее отсутствии необходимо организовать предварительную дистанционную запись заявителей по телефону.

Прием заявителей осуществляется в специально выделенных для этих целей помещениях.

Помещения для приема заявителей должны быть оборудованы табличками с указанием номера кабинета, фамилии, имени, отчества и

должности специалиста, осуществляющего предоставление государственной услуги, режима работы.

Помещения для приема заявителей должны соответствовать комфортным условиям для заявителей и оптимальным условиям работы должностного лица органа соцзащиты с заявителями.

Каждое рабочее место должностного лица органа соцзащиты должно быть оборудовано персональным компьютером с возможностью доступа к необходимым информационным базам данных, печатающим и копирующим устройствам.

Помещения должны соответствовать санитарно-эпидемиологическим правилам и нормативам «Гигиенические требования к персональным электронно-вычислительным машинам и организации работы. СанПиН 2.2.2/2.4.1340-03» и быть оборудованы противопожарной системой и средствами пожаротушения, системой оповещения о возникновении чрезвычайной ситуации.

Вход и выход из помещений оборудуются соответствующими указателями.

Оформление визуальной, текстовой и мультимедийной информации о порядке предоставления государственной услуги должно соответствовать оптимальному зрительному и слуховому восприятию этой информации заявителями.

Помещения МФЦ должны соответствовать требованиям, установленным постановлением Правительства Российской Федерации от 22 декабря 2012 года № 1376 «Об утверждении Правил организации деятельности многофункциональных центров предоставления государственных и муниципальных услуг».

Вход в помещение, предназначенное для предоставления государственной услуги, помещения, в которых предоставляется государственная услуга, должны соответствовать установленным законодательством Российской Федерации и законодательством Ставропольского края требованиям обеспечения комфортными условиями, в том числе обеспечения возможности реализации прав инвалидов и лиц с ограниченными возможностями на получение по их заявлениям государственной услуги.

Порядок обеспечения условий доступности для инвалидов объектов социальной, инженерной и транспортной инфраструктур и предоставляемых услуг, а также оказания им при этом необходимой помощи устанавливается нормами Федерального закона «О внесении изменений в отдельные законодательные акты Российской Федерации по вопросам социальной защиты инвалидов в связи с ратификацией Конвенции о правах инвалидов», а также принятыми в соответствии с ним иными нормативными правовыми актами.

2.16. Показатели доступности и качества государственной услуги, в том числе количество взаимодействий заявителя с должностными лицами при предоставлении государственной услуги и их продолжительность,

возможность получения государственной услуги в многофункциональных центрах предоставления государственных и муниципальных услуг, возможность получения информации о ходе предоставления государственной услуги, в том числе с использованием информационно-коммуникационных технологий.

К показателям доступности и качества государственных услуг относятся:

1) своевременность (Св):

Св = установленный Административным регламентом срок/время, фактически затраченное на предоставление государственной услуги x 100%.

Показатель 100% и более является положительным и соответствует требованиям Административного регламента;

2) доступность (Дос):

$$Дос = Д_{тел} + Д_{врем} + Д_{б/б\ с} + Д_{эл} + Д_{инф} + Д_{жит} + Д_{мфц},$$

где:

$Д_{тел}$ - наличие возможности записаться на прием по телефону:

$Д_{тел} = 5\%$ - можно записаться на прием по телефону;

$Д_{тел} = 0\%$ - нельзя записаться на прием по телефону.

$Д_{врем}$ - возможность прийти на прием в нерабочее время:

$Д_{врем} = 10\%$ - прием (выдача) документов осуществляется без перерыва на обед (5%) и в выходной день (5%).

$Д_{б/б\ с}$ - наличие безбарьерной среды:

$Д_{б/б\ с} = 20\%$ - от тротуара до места приема можно проехать на коляске;

$Д_{б/б\ с} = 10\%$ - от тротуара до места приема можно проехать на коляске с посторонней помощью 1 человека;

$Д_{б/б\ с} = 0\%$ - от тротуара до места приема нельзя проехать на коляске.

$Д_{эл}$ - наличие возможности подать заявление в электронном виде:

$Д_{эл} = 20\%$ - можно подать заявление в электронном виде;

$Д_{эл} = 0\%$ - нельзя подать заявление в электронном виде.

$Д_{инф}$ - доступность информации о предоставлении государственной услуги:

$Д_{инф} = 20\%$ - информация об основаниях, условиях и порядке предоставления государственной услуги размещена в сети «Интернет» (5%) и на информационных стендах (5%), есть доступный для заявителей раздаточный материал (5%), периодически информация о государственной услуге размещается в СМИ (5%);

$Д_{инф} = 0\%$ - для получения информации о предоставлении государственной услуги необходимо пользоваться услугами, изучать нормативные документы.

$Д_{жит}$ - возможность подать заявление, документы и получить результат государственной услуги по месту жительства:

$Д_{жит} = 20\%$ - можно подать заявление, документы и получить результат государственной услуги по месту жительства, например, наличие графика приема специалистами в различных поселениях, микрорайонах или наличие доверенного лица в администрациях поселений, микрорайонах;

$D_{жит} = 0\%$ - нельзя подать заявление, документы и получить результат государственной услуги по месту жительства.

$D_{мфц}$ - возможность подачи документов, необходимых для предоставления государственной услуги, в МФЦ:

$D_{мфц} = 5\%$ при наличии возможности подачи документов, необходимых для предоставления государственной услуги, в МФЦ;

$D_{мфц} = 0\%$ при отсутствии возможности подачи документов, необходимых для предоставления государственной услуги в МФЦ.

Показатель 100% свидетельствует об обеспечении максимальной доступности получения государственной услуги;

3) качество (Кач):

$$Кач = K_{докум} + K_{обслуж} + K_{обмен} + K_{факт} + K_{взаим} + K_{прод},$$

где:

$K_{докум}$ = количество принятых документов (с учетом уже имеющих в органе социальной защиты) / количество предусмотренных Административным регламентом документов $\times 100\%$.

Значение показателя более 100% говорит о том, что у гражданина затребованы лишние документы.

Значение показателя менее 100% говорит о том, что решение не может быть принято, потребуется повторное обращение.

$K_{обслуж}$ - качество обслуживания при предоставлении государственной услуги:

$K_{обслуж} = 20\%$, если должностные лица, предоставляющие государственную услугу, корректны, доброжелательны, дают подробные доступные разъяснения;

$K_{обслуж} = 0\%$, если должностные лица, предоставляющие государственную услугу, некорректны, недоброжелательны, не дают подробные доступные разъяснения;

$K_{обмен}$ = количество документов, полученных без участия заявителя / количество предусмотренных Административным регламентом документов, имеющих в ОИВ $\times 100\%$.

Значение показателя 100% говорит о том, что государственная услуга предоставляется в строгом соответствии с Федеральным законом «Об организации предоставления государственных и муниципальных услуг».

$K_{факт} = (\text{количество заявителей} - \text{количество обоснованных жалоб} - \text{количество выявленных нарушений}) / \text{количество заявителей} \times 100\%$;

$K_{взаим}$ - количество взаимодействий заявителя с должностными лицами, предоставляющими государственную услугу:

$K_{взаим} = 50\%$ при отсутствии в ходе предоставления государственной услуги взаимодействия заявителя с должностными лицами, предоставляющими государственную услугу;

$K_{взаим} = 40\%$ при наличии в ходе предоставления государственной услуги одного взаимодействия заявителя с должностными лицами, предоставляющими государственную услугу;

$K_{\text{взаим}} = 20\%$ при наличии в ходе предоставления государственной услуги более одного взаимодействия заявителя с должностными лицами, предоставляющими государственную услугу;

$K_{\text{прод}}$ - продолжительность взаимодействия заявителя с должностными лицами, предоставляющими государственную услугу:

$K_{\text{прод}} = 30\%$ при взаимодействии заявителя с должностными лицами, предоставляющими государственную услугу, в течение сроков, предусмотренных настоящим Административным регламентом;

$K_{\text{прод}} = \text{минус } 1\%$ за каждые 5 минут взаимодействия заявителя с должностными лицами, предоставляющими государственную услугу, сверх сроков, предусмотренных настоящим Административным регламентом.

Значение показателя 100% говорит о том, что государственная услуга предоставляется в строгом соответствии с законодательством;

4) удовлетворенность (Уд):

$$Уд = 100\% - K_{\text{обж}} / K_{\text{заяв}} \times 100\% ,$$

где:

$K_{\text{обж}}$ - количество обжалований при предоставлении государственной услуги;

$K_{\text{заяв}}$ - количество заявителей.

Значение показателя 100% свидетельствует об удовлетворенности гражданами качеством предоставления государственной услуги.

В процессе предоставления государственной услуги заявитель, его законный представитель или доверенное лицо вправе обращаться в орган соцзащиты за получением информации о ходе предоставления государственной услуги лично, посредством почтовой связи или с использованием информационно-коммуникационных технологий.

2.17. Иные требования, в том числе учитывающие особенности предоставления государственной услуги в многофункциональных центрах предоставления государственных и муниципальных услуг и особенности предоставления государственной услуги в электронной форме.

2.17.1. При предоставлении государственной услуги в МФЦ должностными лицами МФЦ могут в соответствии с Административным регламентом осуществляться:

информирование и консультирование заявителей по вопросу предоставления государственной услуги;

прием заявления и документов;

истребование документов, необходимых для предоставления государственной услуги и находящихся в других органах и организациях в соответствии с заключенными соглашениями;

выдача заявителям документов, являющихся результатом предоставления государственной услуги.

2.17.2. Предоставление государственной услуги в электронной форме.

При предоставлении государственной услуги заявителю обеспечивается возможность с использованием сети «Интернет» через официальный сайт, единый портал, региональный портал:

получать информацию о порядке предоставления государственной услуги и сведения о ходе предоставления государственной услуги;

представлять заявление и документы, необходимые для предоставления государственной услуги, в порядке, установленном постановлением Правительства Российской Федерации от 07 июля 2011 года № 553 «О порядке оформления и представления заявлений и иных документов, необходимых для предоставления государственных и (или) муниципальных услуг, в форме электронных документов».

При обращении заявителя посредством единого портала и регионального портала в целях получения информации о порядке предоставления государственной услуги, а также сведений о ходе предоставления государственной услуги используется простая электронная подпись или усиленная квалифицированная электронная подпись.

При обращении заявителя в форме электронного документа посредством единого портала и регионального портала в целях получения государственной услуги используется простая электронная подпись или усиленная квалифицированная электронная подпись. Для использования усиленной квалифицированной электронной подписи заявителю необходимо получить квалифицированный сертификат ключа проверки электронной подписи в удостоверяющем центре, аккредитованном в порядке, установленном Федеральным законом «Об электронной подписи».

При обращении заявителя в форме электронного документа в целях получения государственной услуги с использованием официального сайта министерства труда и социальной защиты населения Ставропольского края (далее – министерство) в разделе «Личный кабинет» используется простая электронная подпись (авторизация логин/пароль). Для получения доступа к «Личному кабинету» на официальном сайте министерства заявителю необходимо обратиться в орган соцзащиты для получения пароля. Логинем является номер страхового свидетельства обязательного пенсионного страхования заявителя.

При поступлении заявления и документов в электронной форме органом соцзащиты с использованием имеющихся средств электронной подписи или средств информационной системы аккредитованного удостоверяющего центра осуществляется проверка используемой усиленной квалифицированной электронной подписи, которой подписаны поступившие заявление и документы, на предмет ее соответствия следующим требованиям:

квалифицированный сертификат создан и выдан аккредитованным удостоверяющим центром, аккредитация которого действительна на день выдачи указанного сертификата;

квалифицированный сертификат действителен на момент подписания электронного документа (при наличии достоверной информации о моменте подписания электронного документа) или на день проверки

действительности указанного сертификата, если момент подписания электронного документа не определен;

имеется положительный результат проверки принадлежности владельцу квалифицированного сертификата квалифицированной электронной подписи, с помощью которой подписан электронный документ, и подтверждено отсутствие изменений, внесенных в этот документ после его подписания. При этом проверка осуществляется с использованием средств электронной подписи, получивших подтверждение соответствия требованиям, установленным в соответствии с Федеральным законом «Об электронной подписи», и с использованием квалифицированного сертификата лица, подписавшего электронный документ;

усиленная квалифицированная электронная подпись используется с учетом ограничений, содержащихся в квалифицированном сертификате лица, подписывающего электронный документ (если такие ограничения установлены).

Уведомление о принятии заявления, поступившего в орган соцзащиты, предоставляющий государственную услугу, посредством почтовой связи или в электронной форме, направляется заявителю не позднее рабочего дня, следующего за днем подачи указанного заявления, в форме электронного документа по адресу электронной почты, указанному в заявлении, или в письменной форме по почтовому адресу, указанному в заявлении.

Возможность получения результата государственной услуги в форме электронного документа или документа на бумажном носителе обеспечивается заявителю в течение срока действия результата предоставления государственной услуги.

2.17.3. При организации записи на прием органом соцзащиты или МФЦ заявителю обеспечивается возможность:

а) ознакомления с расписанием работы органа соцзащиты или МФЦ либо уполномоченного должностного лица органа соцзащиты или МФЦ, а также с доступными для записи на прием датами и интервалами времени приема;

б) записи в любые свободные для приема дату и время в пределах установленного в органе соцзащиты или МФЦ графика приема заявителей.

При осуществлении записи на прием орган соцзащиты или МФЦ не вправе требовать от заявителя совершения иных действий, кроме прохождения идентификации и аутентификации в соответствии с нормативными правовыми актами Российской Федерации, указания цели приема, а также предоставления сведений, необходимых для расчета длительности временного интервала, который необходимо забронировать для приема.

Запись на прием может осуществляться посредством информационной системы органа соцзащиты или МФЦ, которая обеспечивает возможность интеграции с единым порталом и региональным порталом.

2.17.4. При предоставлении государственной услуги в электронной форме заявителю направляется:

а) уведомление о записи на прием в орган соцзащиты или МФЦ, содержащее сведения о дате, времени и месте приема;

б) уведомление о приеме и регистрации заявления и иных документов, необходимых для предоставления государственной услуги, содержащее сведения о факте приема заявления и документов, необходимых для предоставления государственной услуги, и начале процедуры предоставления государственной услуги, а также сведения о дате и времени окончания предоставления государственной услуги либо мотивированный отказ в приеме заявления и иных документов, необходимых для предоставления государственной услуги;

в) уведомление о результатах рассмотрения документов, необходимых для предоставления государственной услуги, содержащее сведения о принятии положительного решения о предоставлении государственной услуги, либо мотивированный отказ в предоставлении государственной услуги.

3. Состав, последовательность и сроки выполнения административных процедур (действий), требования к порядку их выполнения, в том числе особенности выполнения административных процедур (действий) в электронной форме, а также особенности выполнения административных процедур (действий) в многофункциональных центрах предоставления государственных и муниципальных услуг

3.1. Предоставление государственной услуги включает в себя следующие административные процедуры:

информирование и консультирование заявителя по вопросу предоставления государственной услуги;

прием и регистрация заявления и документов для предоставления государственной услуги;

проверка права заявителя на предоставление государственной услуги и формирование личного дела;

принятие решения о предоставлении (отказе в предоставлении) государственной услуги;

принятие решения о прекращении предоставления государственной услуги;

формирование выплатных документов.

3.2. Описание административных процедур.

3.2.1. Информирование и консультирование заявителя по вопросу предоставления государственной услуги.

Основанием для начала административной процедуры является обращение заявителя лично или посредством телефонной связи в орган соцзащиты либо в МФЦ.

Содержание административной процедуры включает в себя:

предоставление информации о нормативных правовых актах, регулирующих порядок предоставления государственной услуги;
разъяснение порядка, условий и срока предоставления государственной услуги;

выдача формы заявления для предоставления государственной услуги;
разъяснение порядка заполнения заявления, порядка сбора необходимых документов и требований, предъявляемых к ним.

Административная процедура осуществляется в день обращения заявителя. Общий максимальный срок выполнения административной процедуры - 20 минут.

Указанная административная процедура выполняется должностным лицом органа соцзащиты либо МФЦ, ответственным за консультирование заявителя.

Критерием принятия решения выполнения административной процедуры является обращение заявителя.

Результатом административной процедуры, в зависимости от способа обращения, является представление заявителю информации о порядке предоставления государственной услуги и перечне документов, необходимых для предоставления государственной услуги.

Способ фиксации результата выполнения административной процедуры - регистрация должностным лицом органа соцзащиты либо МФЦ, ответственным за консультирование заявителя, факта обращения заявителя в журнале учета устных обращений по форме, устанавливаемой органом соцзащиты либо МФЦ.

3.2.2. Прием и регистрация заявления и документов на предоставление государственной услуги.

Основанием для начала административной процедуры является поступление заявления в орган соцзащиты либо МФЦ с комплектом документов, необходимых для предоставления услуги.

Содержание административной процедуры включает в себя прием, регистрацию документов, оформление и выдачу расписки-уведомления о приеме либо об отказе в приеме документов.

Общий максимальный срок выполнения административной процедуры - 20 минут.

Указанная административная процедура выполняется должностным лицом органа соцзащиты либо МФЦ, ответственным за прием и регистрацию документов.

Критериями принятия решения о приеме (отказе в приеме) документов являются основания, указанные в пункте 2.8. Административного регламента.

Должностное лицо органа соцзащиты либо МФЦ, ответственное за прием и регистрацию документов, вносит запись о приеме документов в журнал регистрации заявлений и оформляет расписку о приеме документов.

Результатом административной процедуры является выдача заявителю расписки-уведомления о приеме документов.

Способ фиксации результата выполнения административной процедуры - регистрация факта приема документов для предоставления государственной услуги в журнале регистрации заявлений и оформление расписки-уведомления о приеме документов, которая передается лично заявителю в ходе приема документов или направляется по адресу и способом, указанным им в заявлении, в случае если документы направлены посредством почтовой связи или в электронной форме.

Должностное лицо органа соцзащиты либо МФЦ, ответственное за прием и регистрацию документов, передает в порядке делопроизводства документы должностному лицу органа соцзащиты либо МФЦ, ответственному за истребование документов в порядке межведомственного (ведомственного) информационного взаимодействия.

3.2.2.1. Особенности выполнения административной процедуры в электронной форме.

При поступлении заявления и документов в электронной форме через официальный сайт, единый портал, региональный портал должностное лицо органа соцзащиты, ответственное за прием и регистрацию документов:

формирует комплект документов, поступивших в электронной форме;

осуществляет проверку действительности используемой заявителем простой электронной подписи или усиленной квалифицированной электронной подписи;

осуществляет проверку поступивших для предоставления государственной услуги заявления и электронных документов на соответствие требованиям, указанным в пункте 2.8. Административного регламента;

при наличии оснований для отказа в приеме заявления и пакета электронных документов, необходимых для предоставления государственной услуги, предусмотренных пунктом 2.8. Административного регламента, или в случае если направленное заявление и пакет электронных документов не заверены простой электронной подписью или усиленной квалифицированной электронной подписью заявителя, направляет заявителю уведомление об отказе в приеме этих документов;

в случае если направленное заявление и пакет электронных документов соответствуют требованиям, предусмотренным Административным регламентом, регистрирует представленные заявление и документы и направляет заявителю уведомление об их приеме.

При предоставлении государственной услуги в электронной форме заявителю обеспечивается предоставление документов, предусмотренных подпунктом 2.17.4. настоящего Административного регламента.

Должностное лицо органа соцзащиты по итогам завершения выполнения административных процедур, предусмотренных Административным регламентом, направляет заявителю уведомление о завершении

выполнения органом соцзащиты действий в срок, не превышающий одного

рабочего дня после завершения соответствующего действия, на адрес электронной почты или с использованием средств официального сайта, единого портала, регионального портала в единый личный кабинет по выбору заявителя.

3.2.3. Проверка права заявителя на предоставление государственной услуги и формирование личного дела.

Основанием для начала административной процедуры является поступление заявления в орган соцзащиты либо МФЦ с комплектом документов, необходимых для предоставления государственной услуги.

Содержание административной процедуры включает в себя прием, регистрацию документов, оформление и выдачу расписки-уведомления о приеме документов.

Введение в базу данных правовой информации по установленной форме, подготовку проекта решения о назначении и выплате ежемесячного пособия на ребенка военнослужащего (приложение 4 к Административному регламенту) либо проекта решения об отказе в назначении ежемесячного пособия на ребенка военнослужащего (приложение 5 к Административному регламенту), а также формирование личного дела.

Общий максимальный срок выполнения административной процедуры составляет 1 календарный день.

Указанная административная процедура выполняется должностным лицом органа соцзащиты, ответственным за назначение ежемесячного пособия на ребенка военнослужащего.

Критериями при оценке права заявителя на предоставление государственной услуги являются условия, указанные в пункте 2.6. Административного регламента, и основания, указанные в пункте 2.9. Административного регламента.

Результатом административной процедуры является формирование личного дела и передача его на утверждение руководителю органа соцзащиты или его заместителю.

Способ фиксации результата выполнения административной процедуры - утверждение проекта решения о назначении и выплате (отказе в назначении) ежемесячного пособия на ребенка военнослужащего и регистрация в журнале регистрации заявлений о назначении ежемесячного пособия на ребенка военнослужащего.

3.2.4. Принятие решения о предоставлении (отказе в предоставлении) государственной услуги.

Основанием для начала административной процедуры является поступление личного дела заявителя и проекта соответствующего решения руководителю органа соцзащиты.

Содержание административной процедуры включает в себя утверждение руководителем органа соцзащиты проекта соответствующего решения и направление заявителю уведомления о принятом решении.

Общий максимальный срок выполнения административной процедуры не может превышать 9 календарных дней.

Указанная административная процедура выполняется руководителем органа соцзащиты (его заместителем) и должностным лицом органа соцзащиты, ответственным за проверку права и формирование личного дела.

Критериями принятия решения о предоставлении (отказе в предоставлении) государственной услуги являются условия, указанные в пункте 2.6. Административного регламента, и основания, указанные в пункте 2.9. Административного регламента.

Результатом административной процедуры является направление заявителю уведомления о назначении и выплате ежемесячного пособия на ребенка военнослужащего (приложение 6 к Административному регламенту) либо уведомления об отказе в назначении и выплате ежемесячного пособия на ребенка военнослужащего (приложение 7 к Административному регламенту).

Способ фиксации результата выполнения административной процедуры - утверждение проекта решения о назначении и выплате (отказе в назначении) пособия и регистрация уведомления о назначении (отказе в назначении) ежемесячного пособия на ребенка военнослужащего в журнале регистрации заявлений о назначении ежемесячного пособия на ребенка военнослужащего.

3.2.5. Принятие решения о прекращении предоставления государственной услуги.

Основанием для начала административной процедуры является наступление обстоятельств, указанных в подпункте 2.9.3. Административного регламента.

Содержание административной процедуры включает в себя подготовку распоряжения о прекращении выплаты ежемесячного пособия на ребенка военнослужащего (приложение 8 к Административному регламенту) и направление получателю уведомления о прекращении выплаты ежемесячного пособия на ребенка военнослужащего (приложение 9 к Административному регламенту).

Общий максимальный срок выполнения административной процедуры составляет 2 календарных дня.

Указанная административная процедура выполняется должностным лицом органа соцзащиты, ответственным за назначение ежемесячного пособия на ребенка военнослужащего.

Критериями при подготовке распоряжения о прекращении выплаты ежемесячного пособия на ребенка военнослужащего и направлении соответствующего уведомления являются обстоятельства, указанные в подпункте 2.9.3. Административного регламента.

Результатом административной процедуры является направление уведомления о прекращении выплаты ежемесячного пособия на ребенка военнослужащего получателю пособия.

3.2.6. Формирование выплатных документов.

Основанием для начала административной процедуры является поступление должностному лицу органа соцзащиты, ответственному за формирование выплатных документов, утвержденного решения о назначении и выплате ежемесячного пособия на ребенка военнослужащего.

Содержание административной процедуры включает в себя формирование и утверждение списков получателей и ведомостей на выплату ежемесячного пособия на ребенка военнослужащего, подготовку платежных документов и передачу их в российские кредитные организации и (или) почте.

Общий максимальный срок выполнения административной процедуры составляет 3 рабочих дня.

Указанная административная процедура выполняется должностным лицом органа соцзащиты, ответственным за формирование выплатных документов, должностным лицом отдела бухгалтерского учета и отчетности, главным бухгалтером, руководителем органа соцзащиты или уполномоченным им должностным лицом органа соцзащиты.

Критерием принятия решения для формирования выплатных документов является утвержденное решение о назначении и выплате ежемесячного пособия на ребенка военнослужащего.

Результатом административной процедуры является утверждение надлежаще оформленных списков получателей, ведомостей на выплату, платежных поручений подписью и гербовой печатью либо электронно-цифровой подписью руководителя органа соцзащиты или уполномоченным им должностным лицом органа соцзащиты.

Должностное лицо отдела бухгалтерского учета и отчетности органа соцзащиты передает утвержденные списки получателей с приложением платежных поручений в российские кредитные организации, а ведомости на выплату с приложением платежных поручений почте.

Способ фиксации результата выполнения административной процедуры - регистрация платежных документов в журнале учета.

4. Формы контроля за исполнением Административного регламента

4.1. Текущий контроль за:

полнотой, доступностью и качеством предоставления государственной услуги осуществляется начальником отдела, в компетенцию которого входит организация работы по назначению и выплате ежемесячного пособия на ребенка военнослужащего, либо лицом, его замещающим, путем проведения выборочных проверок соблюдения и исполнения должностными лицами положений настоящего Административного регламента и опроса мнения заявителей;

соблюдением последовательности административных действий, определенных административными процедурами по предоставлению государственной услуги, сроками рассмотрения документов осуществляется начальником отдела постоянно путем проведения проверок соблюдения и

исполнения должностными лицами, предоставляющими государственную услугу, положений настоящего Административного регламента, иных нормативных правовых актов Российской Федерации и нормативных правовых актов Ставропольского края.

Текущий контроль за соблюдением должностными лицами МФЦ последовательности действий, установленных Административным регламентом, и иными нормативными правовыми актами, устанавливающими требования к предоставлению государственной услуги, осуществляется руководителем клиентской службы МФЦ ежедневно.

По результатам проведения проверок в случае выявления нарушений виновные лица привлекаются к ответственности в соответствии с законодательством Российской Федерации и законодательством Ставропольского края.

4.2. Последующий контроль за исполнением положений настоящего Административного регламента осуществляется посредством проведения проверок соблюдения последовательности административных действий, определенных административными процедурами, соблюдением сроков, проверки полноты, доступности и качества предоставления государственной услуги, выявления и устранения нарушений прав заявителей, рассмотрения приняты решений и подготовки ответов на их обращения, содержащие жалобы на решения, действия (бездействие) должностных лиц.

Периодичность осуществления последующего контроля составляет один раз в три года.

4.3. Плановые проверки осуществляются на основании плана работы органа соцзащиты.

Внеплановые проверки осуществляются на основании приказов органа соцзащиты. При проверке рассматриваются все вопросы, связанные с предоставлением государственной услуги (комплексные проверки) или отдельные вопросы (тематические проверки). Проверки также проводят по конкретному обращению заинтересованного лица.

Внеплановые проверки полноты и качества предоставления государственной услуги проводятся на основании обращения граждан.

4.4. В любое время с момента регистрации документов в органе соцзащиты заявитель имеет право знакомиться с документами и материалами, касающимися рассмотрения его вопроса, если это не затрагивает права, свободы и законные интересы других лиц и если в указанных документах и материалах не содержатся сведения, составляющие государственную или иную охраняемую федеральным законом тайну.

4.5. Должностные лица органа соцзащиты, участвующие в предоставлении государственной услуги, несут персональную ответственность за полноту и качество предоставления государственной услуги, за действия (бездействие) и решения, принимаемые (осуществляемые) в ходе предоставления государственной услуги, за соблюдение и исполнение положений настоящего Административного регламента и правовых актов Российской Федерации и Ставропольского

края, устанавливающих требования к предоставлению государственной услуги.

Персональная ответственность должностных лиц органа соцзащиты, ответственных за исполнение административных процедур, закрепляется в их должностных инструкциях в соответствии с требованиями законодательства Российской Федерации и законодательства Ставропольского края.

В случае выявления нарушения прав обратившихся заявителей, порядка и сроков рассмотрения запросов заявителей, утраты документов заявителей виновные лица несут ответственность в соответствии с законодательством Российской Федерации, в том числе дисциплинарную ответственность в соответствии с законодательством о муниципальной службе.

4.6. Юридические лица, индивидуальные предприниматели, граждане, их объединения и организации, которым предоставляется государственная услуга, имеют право на любые предусмотренные законодательством Российской Федерации формы контроля за деятельностью органа соцзащиты при предоставлении им государственной услуги.

4.7. Юридические лица, индивидуальные предприниматели, граждане, их объединения и организации в случае выявления фактов нарушения порядка предоставления государственной услуги или ненадлежащего исполнения Административного регламента вправе обратиться с жалобой в органы и к должностным лицам, указанным в пункте 5.6. Административного регламента.

Жалоба может быть представлена на личном приеме, направлена почтовым отправлением или в электронной форме с использованием информационных ресурсов в сети «Интернет», единого портала или регионального портала.

5. Досудебный (внесудебный) порядок обжалования решений и действий (бездействия) органа, предоставляющего государственную услугу, а также его должностных лиц, муниципальных служащих

5.1. Заявитель имеет право на досудебное (внесудебное) обжалование решений и действий (бездействия) органа соцзащиты, его должностных лиц, муниципальных служащих, принятых (осуществляемых) в ходе предоставления государственной услуги.

5.2. Заявитель может обратиться с жалобой, в том числе в следующих случаях:

нарушение срока регистрации запроса заявителя о предоставлении государственной услуги;

нарушение срока предоставления государственной услуги;

требование представления заявителем документов, не предусмотренных нормативными правовыми актами Российской Федерации

или нормативными правовыми актами Ставропольского края для предоставления государственной услуги;

отказ в приеме документов, представление которых предусмотрено нормативными правовыми актами Российской Федерации или нормативными правовыми актами Ставропольского края для предоставления государственной услуги;

отказ в предоставлении государственной услуги, если основания отказа не предусмотрены нормативными правовыми актами Ставропольского края;

требование внесения заявителем при предоставлении государственной услуги платы, не предусмотренной нормативными правовыми актами Российской Федерации, нормативными правовыми актами Ставропольского края;

отказ органа соцзащиты, его должностного лица, муниципального служащего в исправлении допущенных опечаток и ошибок в выданных в результате предоставления государственной услуги документах либо нарушение установленного срока таких исправлений.

5.3. Оснований для приостановления рассмотрения жалобы не установлено.

В удовлетворении жалобы орган соцзащиты отказывает в случае, если жалоба признана необоснованной.

В случае если в жалобе не указаны фамилия заявителя или почтовый адрес, по которому должен быть направлен ответ, ответ на жалобу не дается.

При получении жалобы, в которой содержатся нецензурные либо оскорбительные выражения, угрозы жизни, здоровью и имуществу должностного лица, а также членов его семьи, на жалобу не дается ответ по существу поставленных в ней вопросов и в течение 3 рабочих дней со дня регистрации жалобы сообщается заявителю по адресу электронной почты (при наличии) и почтовому адресу, указанным в жалобе, о недопустимости злоупотребления правом на обращение.

В случае если текст жалобы не поддается прочтению, ответ на жалобу не дается и она не подлежит направлению на рассмотрение в орган соцзащиты и его должностному лицу, о чем в течение семи дней со дня регистрации жалобы сообщается заявителю, если его фамилия и почтовый адрес поддаются прочтению.

5.4. Основанием для начала процедуры досудебного (внесудебного) обжалования является поступление жалобы заявителя.

Заявитель может подать жалобу:

лично в орган соцзащиты;

в письменной форме путем направления почтовых отправлений в орган соцзащиты;

в электронной форме посредством использования:

официального сайта в сети «Интернет»;

единого портала (www.gosuslugi.ru);

регионального портала (www.26gosuslugi.ru);

портала федеральной государственной информационной системы, обеспечивающей процесс досудебного (внесудебного) обжалования решений и действий (бездействия), совершенных при предоставлении государственных и муниципальных услуг органами, предоставляющими государственные и муниципальные услуги, их должностными лицами, государственными и муниципальными служащими (далее - система досудебного обжалования).

Жалоба может быть подана заявителем через МФЦ, который обеспечивает ее передачу в орган соцзащиты.

Жалоба передается в орган соцзащиты в порядке и сроки, установленные соглашением о взаимодействии между МФЦ и органом соцзащиты (далее - соглашение о взаимодействии), но не позднее рабочего дня, следующего за рабочим днем, в который поступила жалоба.

В случае подачи жалобы при личном приеме заявитель представляет документ, удостоверяющий его личность.

В случае если жалоба подается через представителя заявителя, также представляется документ, подтверждающий полномочия на осуществление действия от имени заявителя. В качестве документа, подтверждающего полномочия на осуществление действий от имени заявителя, могут быть представлены:

- 1) оформленная в соответствии с законодательством Российской Федерации доверенность;
- 2) копия решения о назначении или об избрании либо приказа о назначении физического лица на должность, в соответствии с которым такое физическое лицо обладает правом действовать от имени заявителя без доверенности.

В случае подачи заявителем жалобы в электронном виде документы, предусмотренные подпунктами «1» и «2» абзаца двенадцатого пункта 5.4. Административного регламента, могут быть представлены в форме электронных документов, подписанных электронной подписью, вид которой предусмотрен законодательством Российской Федерации, при этом документ, удостоверяющий личность заявителя, не требуется.

Жалоба должна содержать:

наименование органа соцзащиты, фамилию, имя, отчество (при наличии) и должность должностного лица, муниципального служащего, замещающих должность в органе соцзащиты, решения и действия (бездействие) которых обжалуются;

фамилию, имя, отчество (при наличии), сведения о месте жительства заявителя - физического лица либо наименование, сведения о месте нахождения заявителя - юридического лица, а также номер (номера) контактного телефона, адрес (адреса) электронной почты (при наличии) и почтовый адрес, по которым должен быть направлен ответ заявителю, (за исключением случая, когда жалоба подается способом, предусмотренным абзацем девятым настоящего пункта);

сведения об обжалуемых решениях и действиях (бездействии) органа соцзащиты, его должностного лица, муниципального служащего;

доводы, на основании которых заявитель не согласен с решением и действием (бездействием) органа соцзащиты, его должностного лица, муниципального служащего. Заявителем могут быть представлены документы (при наличии), подтверждающие доводы заявителя, либо их копии.

5.5. Заявитель имеет право на получение информации и документов, необходимых для обоснования и рассмотрения жалобы.

При желании заявителя обжаловать действие или бездействие должностного лица, муниципального служащего органа соцзащиты последний обязан сообщить ему свои фамилию, имя, отчество и должность, а также фамилию, имя, отчество и должность лица, которому могут быть обжалованы действия.

Орган соцзащиты обеспечивает:

оснащение мест приема жалоб;

информирование заявителей о порядке обжалования решений и действий (бездействия) органа соцзащиты, его должностных лиц, муниципальных служащих посредством размещения информации на стендах в местах предоставления государственных услуг, на официальном сайте, на едином портале, на региональном портале;

консультирование заявителей о порядке обжалования решений и действий (бездействия) органа соцзащиты, его должностных лиц, муниципальных служащих, в том числе по телефону, электронной почте, при личном приеме;

заключение соглашений о взаимодействии в части осуществления МФЦ приема жалоб и выдачи заявителям результатов рассмотрения жалоб.

5.6. Жалобы на действия (бездействие) должностных лиц, муниципальных служащих органа соцзащиты подаются руководителю органа соцзащиты.

Жалобы на решения руководителя органа соцзащиты подаются главе администрации Кировского муниципального района Ставропольского края.

5.7. Жалоба, поступившая в орган соцзащиты, подлежит регистрации не позднее следующего рабочего дня со дня ее поступления. Жалобе присваивается регистрационный номер в журнале учета жалоб на решения и действия (бездействие) органа соцзащиты, его должностных лиц, муниципальных служащих. Форма и порядок ведения журнала определяются органом соцзащиты. Жалоба рассматривается должностным лицом органа соцзащиты, наделенным полномочиями по рассмотрению жалоб, в 15 рабочих дней со дня ее регистрации, если более короткие сроки рассмотрения жалобы не установлены органом соцзащиты, а в случае обжалования отказа органа соцзащиты, его должностного лица, муниципального служащего в приеме документов у заявителя либо в исправлении допущенных опечаток и ошибок или в случае обжалования

заявителем нарушения установленного срока таких исправлений - в течение 5 рабочих дней со дня ее регистрации.

В случае если принятие решения по жалобе заявителя не входит в компетенцию органа соцзащиты, в течение 3 рабочих дней со дня регистрации жалобы орган соцзащиты направляет ее в уполномоченный на рассмотрение орган и информирует заявителя о перенаправлении жалобы в письменной форме.

5.8. По результатам рассмотрения жалобы орган соцзащиты принимает одно из следующих решений:

удовлетворяет жалобу;

отказывает в удовлетворении жалобы.

При удовлетворении жалобы орган соцзащиты принимает исчерпывающие меры по устранению выявленных нарушений, в том числе по выдаче заявителю результата государственной услуги, не позднее 5 рабочих дней со дня принятия решения.

Не позднее дня, следующего за днем принятия решения, заявителю в письменной форме или по желанию заявителя в электронной форме направляется мотивированный ответ о результатах рассмотрения жалобы.

В случае если жалоба была подана способом, предусмотренным абзацем девятым пункта 5.4., ответ о результатах рассмотрения жалобы направляется посредством использования системы досудебного обжалования.

В ответе по результатам рассмотрения жалобы указывается:

наименование органа соцзащиты, должность, фамилия, имя, отчество (при наличии) должностного лица, муниципального служащего органа соцзащиты, принявшего решение по жалобе;

номер, дата, место принятия решения, включая сведения о должностном лице, муниципальном служащем органа соцзащиты, решение или действие (бездействие) которого обжалуется;

фамилия, имя, отчество (при наличии) заявителя;

основания для принятия решения по жалобе;

принятое по жалобе решение;

в случае если жалоба признана обоснованной - сроки устранения выявленных нарушений, в том числе срок предоставления результата государственной услуги;

сведения о порядке обжалования принятого по жалобе решения.

Ответ по результатам рассмотрения жалобы подписывается уполномоченным на рассмотрение жалобы должностным лицом органа соцзащиты.

5.9. В случае установления в ходе или по результатам рассмотрения жалобы признаков состава административного правонарушения или признаков состава преступления должностное лицо органа соцзащиты, наделенное полномочиями по рассмотрению жалоб, незамедлительно направляет имеющиеся материалы в органы прокуратуры.

6. Блок-схема предоставления государственной услуги приводится в приложении 1 к Административному регламенту.

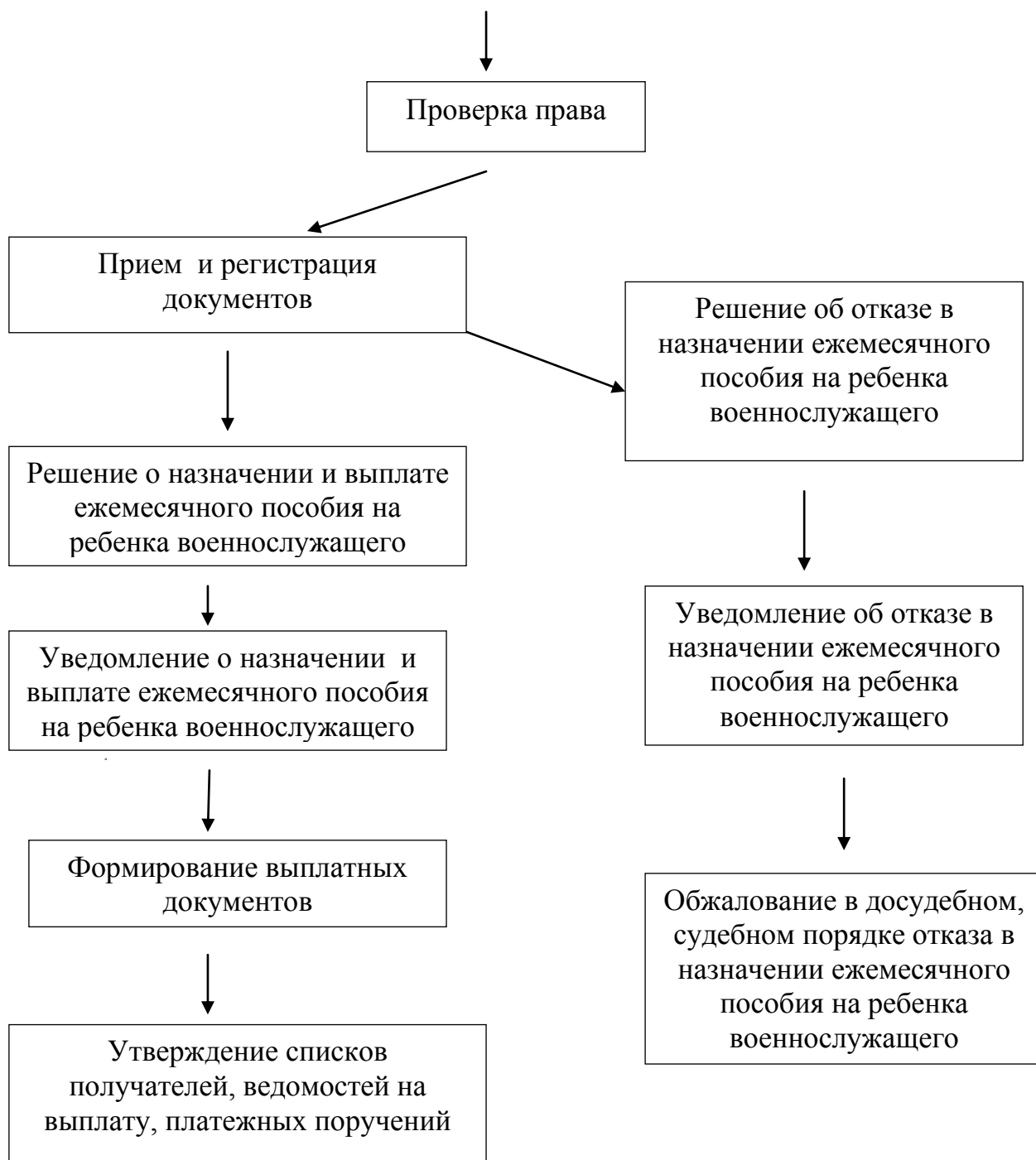
Управляющий делами администрации
Кировского муниципального района
Ставропольского края
Можарова

П.Ф.

Приложение 1
к Административному регламенту

Блок-схема предоставления государственной услуги

Информирование и консультирование заявителя по вопросу предоставления государственной услуги
--



(наименование органа соцзащиты)

ЗАЯВЛЕНИЕ
о назначении ежемесячного пособия на ребенка военнослужащего,
проходящего службу по призыву

Гр. _____

Адрес _____ регистрации _____

_____ тел. _____ № _____

Паспорт _____

Серия	_____	Дата выдачи	_____
Номер	_____	Дата рождения	_____
Кем выдан	_____		

Прошу назначить мне ежемесячное пособие на ребенка военнослужащего.

Ранее пособие не назначалось / назначалось.

№ п/п	Фамилия, имя, отчество ребенка (детей)	Число, месяц и год рождения

Для назначения ежемесячного пособия на ребенка (детей) военнослужащего представляю следующие документы:

№ п/п	Наименование документов	Количество экземпляров
1.	Свидетельство о рождении ребенка (детей), копия	
2.	Справка из воинской части о прохождении мужем военной службы по призыву (с указанием срока службы)	
3.	Справка из военного комиссариата по месту	

	призыва о прохождении мужем военной службы	
	Дополнительно представляю:	
4.		
5.		

Прошу перечислить ежемесячное пособие на ребенка военнослужащего в кредитное учреждение (наименование учреждения)

_____ на счет № _____

на имя _____ через почтовое отделение по адресу регистрации _____ (проживания или пребывания) _____

_____ 20__ года _____
(подпись заявителя)

Заявление и документы гр. _____ (Ф.И.О.) на __ л. приняты

_____ и зарегистрированы № _____

(дата)

(подпись специалиста, принявшего документы)

Расписка в приеме документов

Заявление и документы гр. _____ (Ф.И.О.) на __ л. приняты

_____ (дата) и зарегистрированы № _____

(подпись специалиста, принявшего документы) _____

Оборотная сторона Приложения 2

При наступлении обстоятельств, влекущих изменение размера ежемесячного пособия на ребенка военнослужащего либо прекращение выплаты ежемесячного пособия на ребенка военнослужащего, обязуюсь своевременно сообщать об этом в орган соцзащиты. В случае обнаружения переплаты, произведенной по моей вине, обязуюсь возместить ее в полном объеме.

Приложение 4
к Административному регламенту

—
(наименование органа соцзащиты)

РЕШЕНИЕ № ____ от _____
о назначении и выплате пособий
Федеральный закон № 81-ФЗ от 19.05.1995 года
«О государственных пособиях гражданам, имеющим детей»

Заявка на ежемесячное пособие на ребенка военнослужащего

НАЗНАЧИТЬ

Фамилия, имя, отчество заявителя _____

Адрес регистрации, проживания заявителя _____

Списки (касса учреждения), лицевой счет _____

Ф.И.О., дата рождения ребенка	Вид пособия	Начало выплаты	Окончание выплаты	Сумма за месяц
	Ежемесячное пособие на ребенка военнослужащего, проходящего военную службу по призыву			

Расчет произвел _____ /Фамилия, имя, отчество специалиста/

Расчет проверил _____ /Фамилия, имя, отчество специалиста/

Руководитель

/Фамилия, имя, отчество руководителя/

М.П.

Приложение 5
к Административному регламенту

(наименование органа соцзащиты)

РЕШЕНИЕ № ____ от _____
об отказе в назначении ежемесячного пособия на ребенка
военнослужащего, проходящего военную службу по призыву,
Федеральный закон № 81-ФЗ от 19.05.1995 года
«О государственных пособиях гражданам, имеющим детей»

ОТКАЗАТЬ

Фамилия,

имя,

отчество

Адрес места жительства (места пребывания, места фактического проживания):

—

В результате рассмотрения документов установлено:

—

(указать причины, послужившие основанием для отказа

в назначении ежемесячного пособия на ребенка военнослужащего)

—

—, учитывая вышеизложенное, решено: на основании ст.

(нормативно-правовой акт)

отказать в назначении ежемесячного пособия на ребенка военнослужащего.

Отказ в назначении ежемесячного пособия на ребенка военнослужащего заявитель может обжаловать в администрацию муниципального района (городского округа) и (или) в судебном порядке.

Ежемесячное пособие на ребенка военнослужащего может быть назначено при устранении причин, послуживших основанием для отказа в его назначении.

(подпись) (фамилии и инициалы должностных лиц)

М.П.

Приложение 6
к Административному регламенту

(наименование органа соцзащиты)

УВЕДОМЛЕНИЕ

№ ____ от _____

Уважаемая _____
(фамилия, имя, отчество получателя)

Проживающая по адресу: _____

Сообщаем, что Вам произведено назначение ежемесячного пособия на ребенка военнослужащего, проходящего военную службу по призыву на ребенка (детей):

Ф.И.О. ребенка (детей)

Дата рождения ребенка (детей):

в размере _____ с _____ по _____

в размере _____ с _____ по _____
 в размере _____ с _____ по _____

Напоминаем, что Вы должны своевременно известить нас:

- о наступлении обстоятельств, влекущих изменение размеров пособий или прекращение их выплаты, не позднее, чем в месячный срок.

Специалист _____ /Фамилия, имя, отчество/

Руководитель _____ /Фамилия, имя, отчество/

Приложение 7
 к Административному регламенту

 (наименование органа соцзащиты)

Адрес заявителя: _____

УВЕДОМЛЕНИЕ

№ ____ от _____

об отказе в назначении ежемесячного пособия на ребенка военнослужащего,
 проходящего военную службу по призыву

Уважаемая(ый) _____
 (Фамилия, имя, отчество заявителя)

Уведомляем Вас об отказе в назначении ежемесячного пособия на ребенка
 военнослужащего, проходящего военную службу по призыву

Приложение: решение об отказе в назначении ежемесячного пособия на ребенка военнослужащего.

Специалист _____ /Фамилия, имя, отчество/

Руководитель _____ /Фамилия, имя, отчество/

Телефон для справок: _____

Приложение 8
к Административному регламенту

_____ (наименование органа соцзащиты)

РАСПОРЯЖЕНИЕ № ____ от _____
о прекращении выплаты пособий

Федеральный закон № 81-ФЗ от 19.05.1995 года
«О государственных пособиях гражданам, имеющим детей»
Заявка на ежемесячное пособие на ребенка военнослужащего
№ ____ от _____
(дата обращения _____)

ПРЕКРАТИТЬ

Фамилия, имя, отчество получателя _____

Адрес регистрации, проживания заявителя _____

Списки (кредитная организация, банк)

_____ ,

лицевой счет: _____

Ф.И.О., дата рождения ребенка (детей)	Вид пособия	Начало выплаты	Окончание выплаты
	Ежемесячное пособие на ребенка военнослужащего, проходящего военную службу по призыву		

Дата	Причина

Расчет произвел /Фамилия, имя, отчество специалиста/

Расчет проверил /Фамилия, имя, отчество специалиста/

Руководитель
М.П. /Фамилия, имя, отчество руководителя/Приложение 9
к Административному регламенту_____
(наименование органа соцзащиты)

УВЕДОМЛЕНИЕ

№ ___ от _____

Уважаемая(ый) _____
(Фамилия, имя, отчество получателя)Ежемесячное пособие на ребенка военнослужащего,
проходящего военную службу по призыву

Сообщаем о прекращении выплаты с _____

на детей (ребенка): _____
(Фамилия, имя, отчество ребенка (детей)) Дата рождения

Причина

прекращения:

—

Специалист _____ /Фамилия, имя, отчество/

Руководитель _____ /Фамилия, имя, отчество/

Телефон для справок: _____